



MUSÉE RODIN
PROGRAMME
AUTOMNE
HIVER
2011-2012

1 ÉDITORIAL

EXPOSITIONS

AU MUSÉE

- 2 *La Saisie du modèle, Rodin 300 dessins, 1890-1917*
- 2-4 Paul-Armand Gette, *Artémis et ses nymphes*
- 4 Jean-Christophe Bailly, *Un tout petit rapt*, vitrine

AUTRES EXPOSITIONS RODIN

- 5 Hors les murs, collaboration scientifique, prêts d'œuvres

6 ACQUISITIONS

ÉVÈNEMENTS

- 7 Journées d'étude, conférence

ACTIVITÉS CULTURELLES

8 VISITEURS INDIVIDUELS

8-9 EN FAMILLE, LES ENFANTS

9-11 OFFRE ÉDUCATIVE

Écoles, collèges et lycées

11 FORMATIONS DES ENSEIGNANTS

12 ÉDITIONS

RESSOURCES

- 14 Centre de recherche, service photographique, mécénat, organisation d'événements privés, librairie-boutique, café, location d'audioguides, musée en ligne

MUSÉE PRATIQUE

14-15 TARIFS

16 ACCUEIL DES PERSONNES HANDICAPÉES

16 GROUPES

16 RÉSERVATIONS

17 HORAIRES, ACCÈS

ÉDITORIAL LES PRIORITÉS DU MUSÉE RODIN

La signature par le Ministre de la Culture et de la Communication, le 5 mai 2011, du premier contrat de performance du musée Rodin marque pour celui-ci une étape importante. Comme le projet scientifique et culturel du musée auquel il est précisément articulé tant en matière de priorités que d'objectifs, le contrat de performance 2010-2012 répond particulièrement à deux nécessités essentielles pour la poursuite du projet de l'établissement dans les années à venir.

La première nécessité lie étroitement les missions scientifiques et de diffusion du musée et vise à contribuer à l'élargissement du regard du public sur l'œuvre de Rodin. Il s'agit d'un enjeu majeur pour un musée monographique comme le musée Rodin. En effet, le musée se trouve confronté à l'obligation de présenter l'œuvre de l'artiste dans les meilleures conditions possibles quant à sa compréhension par le public, et en même temps à celle de tenir compte aussi bien de la diversité de ses visiteurs que de leur renouvellement générationnel, et par conséquent de leurs attentes.

Renouveler et diversifier l'offre culturelle du musée constitue une seconde nécessité tant en ce qui concerne les activités et les possibilités de visite offertes aux visiteurs à l'occasion de leur venue au musée, que pour les informations et bases de données documentaires auxquelles d'ores et déjà ils peuvent accéder sur le nouveau portail Internet de l'établissement, que vient compléter un service de billetterie et de vente en ligne.

Au titre de la diversification, et pour ne prendre que deux exemples, le développement de la présence de l'art contemporain avec l'exposition, à l'automne, de Paul-Armand Gette en écho à l'exposition temporaire de trois cents dessins de Rodin, apparaît comme un levier très efficace susceptible de favoriser le croisement des publics. Tout comme l'invitation en résidence de l'écrivain Jean-Christophe Bailly qui, depuis le début de l'année 2011 a proposé une série d'interventions successives autour de Rodin, dont cette vitrine conçue par lui que l'on peut voir dans la salle de l'hôtel Biron consacrée aux *Bourgeois de Calais*. Un accompagnement riche en rapprochements.

Dominique Viéville
Directeur du musée Rodin

AU MUSÉE

LA SAISIE DU MODÈLE

RODIN 300 DESSINS,
1890-1917

18 NOVEMBRE 2011

AU 1^{ER} AVRIL 2012

C'est à la fin des années 1880, que Rodin entama une véritable carrière de dessinateur en s'adonnant quotidiennement au dessin. Cela devint manifeste lorsque le sculpteur exposa ses œuvres graphiques à Berlin, en 1903, où il montra près de trois cents dessins. Le propos de l'exposition est de renouer avec la richesse et l'ampleur des expositions de dessins organisées du vivant de l'artiste et de permettre de prendre la mesure du degré d'accomplissement de Rodin dessinateur et aquarelliste.

À travers la reconstitution de grandes séries identifiables comme les *Psychés*, les *Femmes au peignoir*, les *Danseuses* ou les *découpages* et les dessins réhaussés d'aquarelle, certains thèmes et certaines caractéristiques du dessin de l'artiste sont explorés. Sa pratique même, avec les jeux et enjeux d'une forme qui se cherche sans cesse, souvent reprise et corrigée, découpée ou dédoublée; le rapport des corps à l'espace, des corps en apesanteur ou qui créent leur propre espace; la lancée maîtrisée d'un trait continu et constant qui définit une forme synthétique; ou encore, l'importance du thème de la femme ou de celui des corps sexuels. Le parcours proposé s'achève avec les dessins ultimes de Rodin qui permettent de saisir l'extraordinaire tension introduite par l'artiste entre le naturalisme d'un dessin, captant un geste, un mouvement, dans toute son immédiateté et sa justesse, et l'indépendance grandissante du trait mais surtout de la couleur.

Rendre sensible la liberté du dessin chez Rodin, qui a contribué à ouvrir un espace immense aux artistes du XX^e siècle, est le véritable projet de cette exposition exceptionnelle de trois cents dessins.

COMMISSARIAT GÉNÉRAL

Dominique Viéville conservateur général du patrimoine et directeur du musée Rodin

COMMISSARIAT

Nadine Lehni conservateur en chef du patrimoine, chargée des dessins et peintures au musée Rodin, en collaboration avec **Maéva Abillard**, attachée de conservation

NOCTURNES EN JANVIER, FÉVRIER ET MARS 2012

les mercredis jusqu'à 21 h | **Programmation** à découvrir sur www.musee-rodin.fr

RESSOURCES

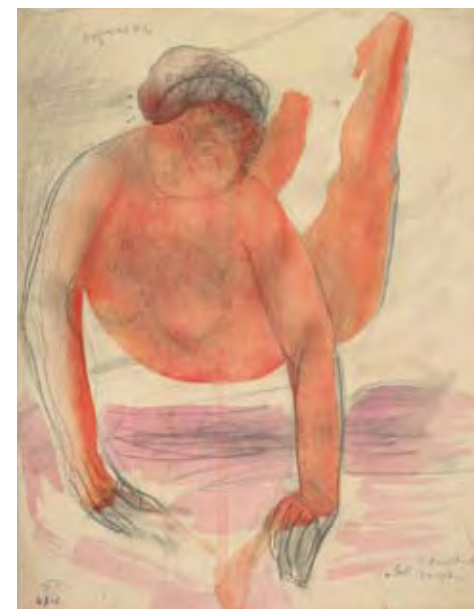
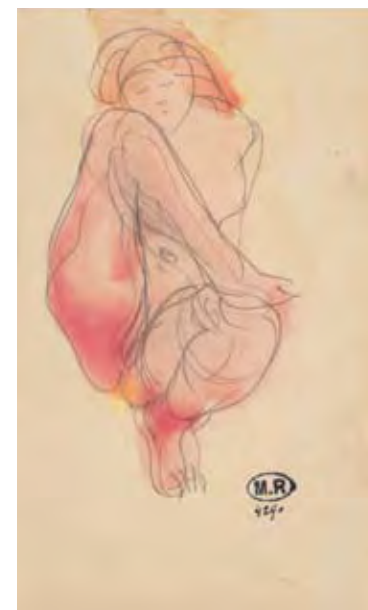
Catalogue 39 € voir p. 12 | **Journées d'étude** voir p. 7 | **Visites guidées** voir p. 8 | **Visites en famille et pour les enfants** voir p. 8 et 9 | **Visites pour les scolaires** voir p. 9 et 10 | **Petit journal** de l'exposition offert en français ou en anglais | **Audioguide** en français ou anglais | **Accessible** aux personnes à mobilité réduite

Avertissement certaines sections de l'exposition sont susceptibles de heurter la sensibilité du jeune public

PAUL-ARMAND GETTE ARTÉMIS ET SES NYMPHES

21 OCTOBRE AU 31 DÉCEMBRE 2011

Depuis 1970, Paul-Armand Gette construit une œuvre singulière, nourrie d'une obsession constante pour deux thèmes, celui du paysage et de l'idée de nature, et celui de l'étude du modèle. Leur articulation se fait autour du corps féminin et de ses possibles métamorphoses, trouvant son incarnation parfaite dans la figure de la nymphe, cette femme-nature que l'artiste emprunte très librement à la mythologie grecque et romaine. Paul-Armand Gette a ainsi bâti au fil des années un univers hédoniste et païen peuplé de ses déesses favorites, Artémis, Aphrodite et leurs nymphes :



Enfin Nymphes ou déesse d'un rang supérieur, les deux me conviennent très bien et me procurent des sujets d'une grande variété qu'ils soient d'ordre plastique ou du côté de la réflexion, d'autant que je suis amoureux de tous les sens que peut prendre le mot nymphes. Des divinités qui hantent les lieux les plus plaisants aux petites lèvres du sexe féminin en passant par l'état intermédiaire entre la larve et l'imago, puis la belle fleur habitante des eaux dormantes chère (...) à Claude Monet, je vais pouvoir les associer, et même glisser de l'une à l'autre, en somme pratiquer l'art du débordement.

C'est à pratiquer cet art du débordement que le musée convie Paul-Armand Gette à l'automne 2011, avec une sélection d'une trentaine de ses dessins qui, en nous dévoilant Artémis et ses nymphes, parfois avec pudeur, parfois avec une franche indécence, nous placent au cœur de l'intime, et de cette liberté du modèle poursuivie par l'artiste depuis toujours.

COMMISSARIAT

Noëlle Chabert conservateur en chef du patrimoine, chef du service du développement

Amélie Lavin conservateur du patrimoine

RESSOURCE

Petit journal en français et en anglais disponible gratuitement

JEAN-CHRISTOPHE BAILLY

UN TOUT PETIT RAP

VITRINE 1^{ER} ÉTAGE DE L'HÔTEL BIRON
15 NOVEMBRE AU 31 DÉCEMBRE 2011

Avec la réalisation de cette vitrine j'ai d'abord voulu prendre au pied de la lettre le terme de résidence, par lequel on désigne couramment aujourd'hui différentes formes de collaboration entre un artiste ou un écrivain et une institution. « Résidant » donc au musée Rodin, j'ai voulu par jeu y aménager un recoin, non pour marquer agressivement un territoire à l'intérieur du continent Rodin, mais pour y donner, sous une forme discrète et presque clandestine, une idée de ce qu'aura pu être, de façon discontinue mais sur une période au fond assez étendue, mon contact avec une œuvre qu'à bien des égards j'ai découverte à cette occasion.

De Rodin je connaissais surtout les grandes formes, et une syntaxe puissamment articulée et affirmée. Mais ce que j'ai appris à connaître, ce sont ces milliers d'objets (fragments de ses propres sculptures ou pièces antiques collectionnées par lui) que Rodin gardait sous son œuvre comme une réserve prête à servir, ou comme le lexique d'une langue qu'il découvrait au fur et à mesure, avec émerveillement.

Avec les « abattis » et les fragments, les antiques et les socles, c'est littéralement une population qui existe et qui, éparse, attend son heure, éclairant l'œuvre sous un jour nouveau dont certains assemblages réalisés sont les témoins éblouissants. C'est pourquoi mon choix comprend l'un de ces petits assemblages - une coupe antique contenant un petit nu grêlé - et lui associe plusieurs éléments qui sont comme les pièces détachées d'un ou de plusieurs assemblages qui ne se feront pas mais dont la possibilité, ainsi suspendue, sera offerte aux visiteurs.

J'ai tenu à ce que cette « collection », tout en utilisant des échelles variées (un grand bras d'origine romaine et trois petites têtes de chat égyptiennes par exemple) soit sous-tendue par une idée non monumentale, retournant vers l'œuvre la dimension archéologique d'une série d'éclats, tout en l'inscrivant dans une référence à l'immense dehors où Rodin infiniment puisait, grâce à une petite huile sur carton montrant un ciel d'orage.

J.-C. B.

Vitrine conçue dans le cadre de la résidence d'écrivain de Jean-Christophe Bailly

COMMISSARIAT

Noëlle Chabert conservateur en chef du patrimoine, chef du service du développement

CONFÉRENCE À L'AUDITORIUM

La description ou « l'atelier exégétique »

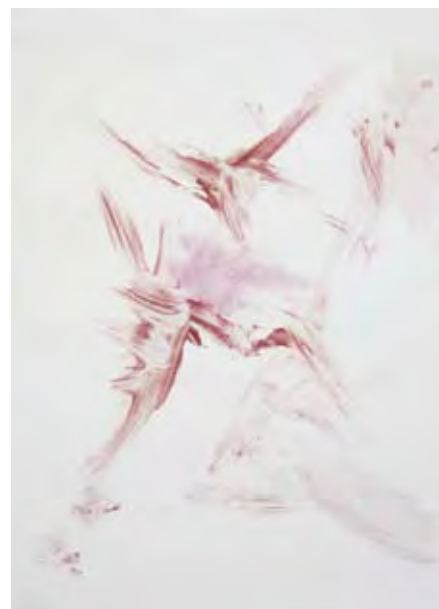
Samedi 19 novembre à 10h30

Entrée libre dans la limite des places disponibles

Réservation recommandée

RESSOURCE

Texte introductif à sa présentation par Jean-Christophe Bailly, en français et en anglais, disponible gratuitement à côté de la vitrine de la salle des Bourgeois de Calais (salle 11)



AUTRES EXPOSITIONS RODIN

Le musée Rodin développe depuis 1999 une politique active d'expositions hors les murs, coproductions avec des institutions en France ou à l'étranger mais aussi collaborations scientifiques pour des expositions organisées par d'autres établissements. Il accorde également des prêts d'œuvres destinées à figurer dans un grand nombre d'expositions temporaires.

HORS LES MURS

RODIN EN LA CALLE

Exposition itinérante en Espagne: Vitoria, du 13 octobre au 23 novembre 2011, Cáceres, du 29 novembre au 2 janvier 2012, Pamplona, du 13 janvier au 17 février 2012, Murcia, du 22 février au 25 mars 2012.

AVEC LA COLLABORATION SCIENTIFIQUE DU MUSÉE RODIN

FÉLICIEN ROPS ET AUGUSTE RODIN, EMBRASSEMENTS HUMAINS

Musée Félicien Rops, Namur, du 30 septembre 2011 au 8 janvier 2012.

PRÊTS D'ŒUVRES

TRA-EDGE OF BECOMING

Palazzo Fortuny, Venise, du 1^{er} juin au 27 novembre 2011.

L'HÔTEL PARTICULIER PARISIEN DU MOYEN ÂGE AUX ANNÉES FOLLES

Cité de l'Architecture & du Patrimoine, Paris, du 5 octobre au 19 février 2012.

L'EUROPE DES ESPRITS

Musée d'art moderne et contemporain, Strasbourg, du 7 octobre au 19 février 2012.

DANSER SA VIE

Centre Pompidou, Paris, du 19 novembre 2011 au 2 avril 2012.

EXHIBITIONS

Musée du quai Branly, Paris, du 29 novembre 2011 au 3 juin 2012.

Le musée enrichit régulièrement ses collections avec le souci de combler certaines de ses lacunes et en visant toujours l'exhaustivité pour les œuvres comme pour les documents.

En juin dernier, le musée a réalisé une acquisition majeure pour l'histoire de l'hôtel Biron, achat qui s'inscrit dans une longue et complexe opération de reconstitution de ses décors d'origine.

L'hôtel, construit pour le financier Abraham Peyrenc de Moras par Jean Aubert, l'architecte des écuries de Chantilly, fut décoré par un cycle de dix-huit peintures commandé vers 1729 à François Lemoyne (1688-1737), premier peintre du Roi. Celui-ci devait entreprendre peu de temps après la décoration du plafond du salon d'Hercule au château de Versailles. En 1820, l'hôtel subit une évolution importante après l'achat du domaine par les sœurs de la Société du Sacré-Cœur qui vendirent les décors pour des raisons à la fois financières et morales.

La peinture récemment acquise est un des quatre dessus-de-porte illustrant le cycle d'une journée - *Le Matin*, *Le Midi*, *Le Soir* et *La Nuit* - qui ornait le grand

salon central, pièce d'apparat de l'hôtel séparant les deux appartements du rez-de-chaussée, côté jardin.

Alors que *Le Midi* ou *Vénus montrant à l'Amour l'ardeur de ses flèches* a été acquis par le musée en 1985, c'est *Le Soir* ou *Le Retour de chasse de Diane*, huile sur toile chantournée mise au rectangle (H.1, 68 ; L.1,135 m), dont les couleurs vives et éclatantes sont très comparables, qui a été acheté cette fois-ci. Diane, assise sur la droite, fait face à trois autres femmes, ses compagnes de chasse, qui lui présentent une biche morte. Diane pointe la scène de sa main droite ; les visages pleins d'appréhension des jeunes nymphes peuvent signifier que la déesse réproouve leur acte car elles viennent de tuer une biche au lieu d'un cerf.

Cette acquisition exceptionnelle, réalisée par préemption et avec le concours du Fonds du patrimoine, s'insèrera dans le parcours du musée, parmi les autres boiseries précédemment rachetées et remontées dans les cabinets ovales comme en 1989 *Les Ouvrages de Pénélope*, et grâce à un échange de dépôts avec la ville de Nancy depuis 1998, *Hercule délivrant Hésione*.



JOURNÉES D'ÉTUDE CONFÉRENCE

LA SAISIE DU MODÈLE RODIN 300 DESSINS, 1890-1917

8 ET 9 MARS 2012

En lien avec l'exposition temporaire et la présence de Paul-Armand Gette, le musée propose une journée et demi d'étude.

DIRECTION ET COORDINATION

Hélène Pinet chef du service de la recherche, de la documentation, de la bibliothèque et des archives et **Annie-Claude Demagny** chargée des colloques

CO-ORGANISATION

Nadine Lehni conservateur en chef du patrimoine, chargée des dessins et peintures au musée Rodin

AUDITORIUM

Entrée libre dans la limite des places disponibles
Réservation recommandée au 01 44 18 61 24 de 10 h à 16 h du lundi au vendredi

JEAN-CHRISTOPHE BAILLY ÉCRIVAIN EN RÉSIDENCE

19 NOVEMBRE 2011

Le musée invite Jean-Christophe Bailly, docteur en philosophie, écrivain, poète et auteur de nombreux essais et écrits sur l'art.

Cette résidence d'écrivain s'articule en 2011 à une série de projets dont l'écriture d'un chapitre de *Dépayement*, voyages en France, ouvrage paru aux éditions du Seuil en avril et, comme une signature de son passage au musée, la conception d'une « vitrine », intitulée *Un tout petit rapt*, composée d'objets pris dans les collections de Rodin et dans les réserves du musée. Située à l'étage de l'hôtel Biron, dans la salle des Bourgeois de Calais, elle sera installée à partir du 15 novembre.

Le 19 novembre, Jean-Christophe Bailly tiendra une conférence à l'auditorium sur le thème de la description ou « l'atelier exégétique ». Ce dernier repose sur la conviction que l'interprétation des œuvres n'est jamais close et que son caractère collectif et non hiérarchisé - toutes les approches ayant une légitimité - est un enrichissement.

COMMISSARIAT

Noëlle Chabert conservateur en chef du patrimoine, chef du service du développement

CONFÉRENCE À L'AUDITORIUM

Samedi 19 novembre de 10 h 30 à 12 h

Entrée libre dans la limite des places disponibles
Réservation recommandée au 01 44 18 61 24 de 10 h à 16 h du lundi au vendredi

ACTIVITÉS CULTURELLES

VISITEURS INDIVIDUELS

Attention : fermeture exceptionnelle des collections permanentes en janvier, février et mars 2012 pour travaux.

Le visiteur du musée qui souhaite choisir son parcours en toute autonomie dispose d'un audioguide des collections permanentes et des expositions temporaires. Très documentés et complets, ceux-ci vous font découvrir les multiples facettes de l'œuvre de Rodin et d'une de ses plus fascinantes élèves, Camille Claudel. À chaque exposition temporaire, ils vous permettent d'explorer une nouvelle thématique.

Pour le visiteur qui privilégie un parcours « accompagné », le musée programme des visites des collections permanentes ou des expositions temporaires en compagnie de divers intervenants et médiateurs.

PARCOURS ACCOMPAGNÉ

Tous les dimanches à 15h | Un conférencier présente l'exposition temporaire *La Saisie du modèle, Rodin 300 dessins, 1890-1917* | **Droit de conférence 6 €** | **Droit d'entrée** à régler | Durée une heure | Sans réservation | Dans la limite de 25 personnes

VISITES PAR LE COMMISSAIRE DE L'EXPOSITION

Mercredi 18 janvier 2012 | De 13h à 14h | **Droit de conférence 6 €** | **Droit d'entrée** à régler | **Réservation** recommandée | Dans la limite de 25 personnes

Des documents d'aide à la visite en français et en anglais sont également disponibles : « petit journal » gratuit de l'exposition temporaire ainsi que des ouvrages synthétiques et très accessibles en vente à la librairie du musée comme *le Guide des collections du musée Rodin*, *le Guide des jardins* et *le Guide de l'hôtel Biron*.

EN FAMILLE, LES ENFANTS

Tous les mercredis à 15h, vacances scolaires incluses, un parcours ludique à la découverte de Rodin est proposé aux visiteurs en famille. **Durant les vacances scolaires, un animateur-conférencier accueille les enfants individuels (de 6 à 12 ans) pour une visite ponctuée de dessins ou de jeux.**

PORTRAIT, HISTOIRE DE VISAGES

Tout au long de sa carrière, Rodin réalise de nombreux portraits. Chaque fois, il tente de révéler la personnalité de son modèle. Ce parcours propose de rencontrer tous ces personnages saisis dans le marbre, le bronze ou la terre.

EN FAMILLE

Les mercredis à 15h | 14 septembre | 5 octobre | 26 octobre | 16 novembre | 7 décembre | 28 décembre

LES ENFANTS EN INDIVIDUEL

Durant les vacances scolaires à 10h et à 14h | Mardi 25 octobre | Mardi 20 décembre | Mardi 27 décembre

À LA RECHERCHE DE RODIN

Une visite menée comme une enquête pour découvrir Rodin et ses œuvres sous plusieurs facettes.

EN FAMILLE

Les mercredis à 15h | 21 septembre | 12 octobre | 2 novembre | 23 novembre | 14 décembre

LES ENFANTS EN INDIVIDUEL

Durant les vacances scolaires à 10h et à 14h | Jeudi 27 octobre | Jeudi 22 décembre | Jeudi 29 décembre

RACONTE-MOI UNE SCULPTURE

Un parcours pour découvrir les histoires mythologiques, poétiques ou historiques évoquées par des sculptures comme *Le Baiser*, *Les Bourgeois de Calais* ou *La Porte de l'Enfer*.

EN FAMILLE

Les mercredis à 15h | 28 septembre | 19 octobre | 9 novembre | 30 novembre | 21 décembre

LES ENFANTS EN INDIVIDUEL

Durant les vacances scolaires à 10h et à 14h | Vendredi 28 octobre | Vendredi 23 décembre | Vendredi 30 décembre

LA SAISIE DU MODÈLE, RODIN 300 DESSINS, 1890-1917

L'exposition temporaire propose une sélection de dessins et aquarelles de Rodin. Les enfants découvrent l'extraordinaire liberté et l'indépendance grandissante du trait et de la couleur dans la pratique du dessin et de l'aquarelle à laquelle s'adonna passionnément Rodin au cours des vingt-cinq dernières années de sa vie.

EN FAMILLE

Les mercredis à 15h | 4 janvier | 11 janvier | 18 janvier | 25 janvier | 1^{er} février | 8 février | 15 février | 22 février | 29 février

LES ENFANTS EN INDIVIDUEL

Durant les vacances scolaires à 10h et à 14h | Mardi 21 février | Jeudi 23 février | Vendredi 24 février | Mardi 28 février

Toute l'année, deux parcours audioguidés dédiés aux familles invitent petits et grands à découvrir les jardins et la collection permanente à l'aide d'un plan interactif.

Comment faire apprécier des sculptures à ses enfants tout en les amusant et en approfondissant ses propres connaissances ? Muni d'un plan interactif qui permet de se repérer très vite dans le musée, chaque participant dispose d'un gros stylo qui une fois pointé sur les images, déclenche un commentaire et conduit les familles d'œuvre en œuvre. Deux parcours de visite sont proposés, l'un centré sur le jardin « Rodin en son jardin » et l'autre dans l'hôtel Biron « À la recherche de Rodin ».

ENTRÉE

Billet famille (2 adultes et leur(s) enfant(s) de moins de 18 ans) 10 €

TARIF

Parcours audioguidé comprenant un Audiopen® et un plan 3 € pour un adulte et un enfant | 1,50 € par appareil supplémentaire

ÂGE RECOMMANDÉ

De 6 à 12 ans | Les parcours sont disponibles en versions française et anglaise

OFFRE ÉDUCATIVE

La richesse des collections du musée permet aux enseignants d'aborder différents thèmes du programme de l'enseignement de l'histoire des arts depuis la grande section de maternelle et l'école primaire, en passant par le collège jusqu'au lycée. La visite, dialogue permanent entre l'œuvre, l'élève et le Chargé d'activités auprès des publics, est conçue comme un moment actif qui permet de resituer l'œuvre foisonnant de Rodin dans son contexte historique, intellectuel et esthétique.

LES ÉCOLES

LA REPRÉSENTATION DU CORPS

Ce parcours adapté aux très jeunes s'articule autour de la représentation du corps dans la sculpture. Il invite à un apprentissage du regard pour aborder une œuvre en trois dimensions et permet d'évoquer les différents matériaux utilisés par Rodin.

GRANDE SECTION DE MATERNELLE

AUGUSTE RODIN, UN MAÎTRE DE LA SCULPTURE

Les principales notions inhérentes à la sculpture sont abordées au cours de cette visite : le volume, l'espace, les techniques et les matériaux utilisés par Rodin. C'est aussi l'occasion de repérer un contexte historique à travers la carrière d'un grand artiste. Ce parcours s'inscrit dans la liste de référence d'histoire des arts « Un maître de la sculpture ».

CP AU CM2

LA SAISIE DU MODÈLE, RODIN 300 DESSINS, 1890-1917

L'exposition temporaire propose une sélection de dessins et aquarelles de Rodin. Les enfants découvrent l'extraordinaire liberté et l'indépendance grandissante du trait et de la couleur dans la pratique du dessin et de l'aquarelle à laquelle s'adonna passionnément Rodin au cours des vingt-cinq dernières années de sa vie.

CP AU CM2

LE MUSÉE RODIN, UN PÔLE POUR L'HISTOIRE DES ARTS

LE CORPS EN MOUVEMENT: DU MUSÉE D'ORSAY AU MUSÉE RODIN

Des artistes comme Jean-Baptiste Carpeaux, Edgar Degas ou Antoine Bourdelle tentent, parallèlement à Rodin et chacun à leur manière, de rendre compte des corps en mouvement.

CM1 ET CM2

Les vendredis 14 et 21 octobre l 4 et 18 novembre

RÉSERVATION AUPRÈS DU MUSÉE D'ORSAY

T. 01 40 49 48 70 à partir du mardi 15 septembre l

Le paiement s'effectue séparément auprès des deux musées

MUSÉE D'ORSAY

Accueil à 10h l Durée 1h30 l Tarif 52€

MUSÉE RODIN

Accueil à 14h l Durée 1h30 l Tarif 50€

L'HÔTEL PARTICULIER, UNE AMBITION PARISIENNE: DE LA CITÉ DE L'ARCHITECTURE AU MUSÉE RODIN

Le parcours permet de découvrir, à la Cité de l'Architecture, les éléments constitutifs d'un hôtel particulier puis son application au cas précis de l'hôtel Biron où, en 1906, séduit par la beauté des lieux, Auguste Rodin s'installe.

CP AU CM2

Jeudi 3 et 17 novembre l Jeudi 15 décembre

RÉSERVATION AUPRÈS DU MUSÉE RODIN

T. 01 44 18 61 24 du lundi au vendredi de 10h à 16h l

Le paiement s'effectue séparément auprès des deux musées

CITÉ DE L'ARCHITECTURE

Accueil à 10h l Durée 2h l Tarif 95€ l

MUSÉE RODIN

Accueil à 14h l Duré 1h30 l Tarif 50€

LES COLLÈGES

L'INVENTION DE L'ŒUVRE, DE L'ATELIER AU MUSÉE

Le renouvellement du regard sur la sculpture de Rodin permet de découvrir et de valoriser les fragments, les plâtres et les assemblages de divers éléments issus de l'atelier. Ce parcours peut s'inscrire dans la thématique d'histoire des arts «Arts, ruptures, continuités».

SIXIÈME À LA TROISIÈME

RODIN ET L'ANTIQUE

L'influence de la sculpture grecque et la reprise des thèmes mythologiques ancrent la préoccupation de «l'antique» dans la création artistique de Rodin, par ailleurs grand collectionneur. Ce parcours peut s'inscrire dans la thématique d'histoire des arts «Arts, ruptures, continuités».

SIXIÈME À LA TROISIÈME

LA SAISIE DU MODÈLE, RODIN 300 DESSINS, 1890-1917

L'exposition temporaire propose une sélection de 300 dessins et aquarelles de Rodin qui font découvrir l'extraordinaire liberté et l'indépendance grandissante du trait et de la couleur dans cette pratique à laquelle s'adonna passionnément Rodin au cours des vingt-cinq dernières années de sa vie.

SIXIÈME À LA TROISIÈME

LE CORPS EN MOUVEMENT: DU MUSÉE D'ORSAY AU MUSÉE RODIN

À travers un panorama très riche de la sculpture du XIX^e et du début du XX^e siècle, les élèves observent l'influence d'une époque, la récurrence de certains thèmes et l'émergence de grands sculpteurs comme Jean-Baptiste Carpeaux ou Auguste Rodin. Avant-garde, continuité, académisme sont autant de notions qui seront abordées. Journée Histoire des arts, thème référencé par le BO «Arts, ruptures et continuités».

SIXIÈME À LA TROISIÈME

Les jeudis 17 et 24 novembre, 1^{er} et 8 décembre

RÉSERVATION AUPRÈS DU MUSÉE D'ORSAY

T. 01 40 49 48 70 à partir du mardi 15 septembre l

Le paiement s'effectue séparément auprès des deux musées

MUSÉE D'ORSAY

Accueil à 10h l Durée 1h30 l Tarif 52€

MUSÉE RODIN

Accueil à 14h l Duré 1h30 l Tarif 50€

LES LYCÉES

LE CORPS DANS TOUS SES ÉTATS

En groupe ou isolé, entier ou fragmenté, le corps occupe une place centrale dans l'œuvre de Rodin. À travers différents exemples, les élèves étudieront les notions de mouvement, d'expression et de modelé. Ce parcours peut s'inscrire dans la thématique d'histoire des arts «Arts, corps, expressions».

SECONDE À LA TERMINALE

L'ŒUVRE ET SON PUBLIC, UNE AFFAIRE DE GOÛT?

Le Baiser, tantôt considéré comme un pur chef-d'œuvre, tantôt par Rodin lui-même comme «un grand bibelot» ou *Le Balzac*, dont l'implantation a été si longtemps différée, seront les sculptures emblématiques de ce parcours qui s'inscrit dans la thématique d'histoire des arts «Arts, artistes, critiques, publics».

SECONDE À LA TERMINALE

LA SAISIE DU MODÈLE, RODIN 300 DESSINS, 1890-1917

L'exposition temporaire propose une sélection de 300 dessins et aquarelles de Rodin qui font découvrir l'extraordinaire liberté et l'indépendance grandissante du trait et de la couleur dans cette pratique à laquelle s'adonna passionnément Rodin au cours des vingt-cinq dernières années de sa vie.

SECONDE À LA TERMINALE

LES ENSEIGNANTS SE FORMER ET PRÉPARER LES VISITES

Ces formations sont ouvertes aux enseignants de tous les niveaux, du primaire au secondaire. Conçues comme de véritables outils à leur service, elles leur permettent de préparer une visite au musée. La découverte des collections permanentes et des expositions est l'occasion de situer l'œuvre de Rodin dans le contexte de son époque et d'en apprécier la modernité. Ayant le désir d'être un lieu ressource pour les enseignants, l'accent est mis sur l'histoire des arts.

Quatre thèmes seront abordés au cours de ces formations. La première s'adresse aux enseignants du primaire et s'intéresse aux grandes notions attachées à la sculpture définie comme un des piliers des arts du visuel. La deuxième propose aux enseignants du secondaire de renouveler leur regard sur l'œuvre, en la considérant de l'atelier au musée. L'exposition *La Saisie du modèle, Rodin 300 dessins, 1890-1917* est le sujet d'une troisième formation consacrée à une part immense dans le travail artistique de Rodin, celle dédiée au dessin et à l'aquarelle. Une formation s'adressera aux enseignants du primaire et une seconde à ceux du secondaire. Enfin à l'occasion de l'exposition temporaire sur les hôtels particuliers à la Cité de l'Architecture & du Patrimoine, une rencontre/information en deux parties sera organisée pour les enseignants du primaire.

ABORDER LA SCULPTURE À L'ÉCOLE

Cette formation est de fait en lien avec l'étude de l'histoire des arts dans le primaire qui invite les enseignants

à la découverte d'un «maître de la sculpture» ou d'une œuvre emblématique. La vie d'Auguste Rodin ainsi que l'observation et la contextualisation de quelques œuvres emblématiques permettront d'envisager les spécificités de la sculpture à travers l'étude des matériaux et des techniques.

POUR LES ENSEIGNANTS DU PRIMAIRE

Mercredi 12 octobre, à 10h ou mercredi 16 novembre, à 14h

L'INVENTION DE L'ŒUVRE, DE L'ATELIER AU MUSÉE

Le renouvellement du regard sur la sculpture de Rodin permet de découvrir et de valoriser les fragments, les plâtres et les assemblage de divers éléments issus de l'atelier. C'est ce processus de création que tentera d'analyser cette formation en lien direct avec la thématique «Arts, ruptures, continuités», inscrite dans le programme d'histoire des arts du collège.

POUR LES ENSEIGNANTS DU SECONDAIRE

Mercredi 9 novembre à 14h

LA SAISIE DU MODÈLE, RODIN 300 DESSINS, 1890-1917

L'exposition temporaire propose une sélection de dessins et aquarelles des vingt-cinq dernières années de la vie de Rodin, qui témoigne de son extraordinaire liberté et de l'indépendance grandissante du trait et de la couleur dans sa pratique.

POUR LES ENSEIGNANTS DU PRIMAIRE

Mercredi 7 décembre à 14h

POUR LES ENSEIGNANTS DU SECONDAIRE

Mercredi 14 décembre à 14h

L'HÔTEL PARTICULIER: UNE AMBITION PARISIENNE

L'exposition présentée à la Cité de l'Architecture & du Patrimoine raconte une histoire de la capitale à travers le genre architectural de l'hôtel particulier. Elle s'accompagne d'une exposition-atelier jeune public (7-12 ans) «Chic! une grande maison». À travers l'étude des éléments constitutifs de l'hôtel particulier depuis le Moyen-Âge et le cas particulier de l'hôtel Biron, les enseignants abordent lors de ces rencontres un des grands domaines artistiques de l'enseignement de l'histoire des arts.

FORMATION GRATUITE, DURÉE 2 H

Mercredi 12 octobre à 14h à la Cité de l'Architecture et le mercredi 19 octobre à 14h au musée Rodin

INSCRIPTION

pour ces deux rencontres, au musée Rodin du lundi au vendredi de 10h à 16h l

T. 01 44 18 61 24

Les éditions du musée Rodin proposent régulièrement de nouvelles publications sur l'œuvre du sculpteur, des ouvrages scientifiques et des catalogues d'expositions accessibles à un large public.

Ouvrages en vente à la librairie-boutique du musée ou par correspondance | servcom@musee-rodin.fr | Accès libre par l'entrée du musée

RODIN, 300 DESSINS, 1890-1917

Accompagnant l'exposition événement rassemblant 300 dessins de Rodin, ce catalogue propose de découvrir plus en profondeur un aspect méconnu et pourtant fondamental de l'activité de l'artiste : le dessin. Faisant appel à des spécialistes internationaux, les essais éclairent la fabrique et l'esthétique du dessin ainsi que sa fortune critique non seulement en France mais aussi aux États-Unis. L'iconographie très fournie offre l'occasion unique de voir et de revoir des œuvres rarement exposées. Un livre de référence !

208 p. | 330 ill. en couleur | Éditions du musée Rodin / Nicolas Chaudun | 39 €

LA COLLECTION « TOUT L'ŒUVRE »

Créée il y a plus de dix ans, la collection « Tout l'œuvre » fait peau neuve avec une maquette plus aérée laissant la part belle aux images. À cette occasion deux ouvrages sont réédités.

LA PORTE DE L'ENFER

L'ouvrage propose un décodage complet de cette œuvre immense composée de plus de deux cents figures et groupes. *La Porte de l'Enfer* constitue un véritable vivier de sculptures dans lequel l'artiste puisa tout au long de sa carrière.

Antoinette Le Normand-Romain | 80 p. | Éditions du musée Rodin | 2011 | 20 €

CAMILLE CLAUDEL & RODIN, LE TEMPS REMETTRA TOUT EN PLACE

Ce livre revient, documents à l'appui, sur la relation tumultueuse unissant le sculpteur à celle qui fut plus qu'une simple élève. Les conséquences esthétiques de leur relation font aussi l'objet d'une analyse riche et détaillée pour mieux renouveler le regard habituellement porté sur cette passion.

Antoinette Le Normand-Romain | 80 p. | Éditions du musée Rodin | 2011 | 20 €

RODIN, LE BALZAC

De Balzac, on connaît mille visages, peints ou photographiés par Achille Devéria, David d'Angers ou Nadar. Mais le *Balzac* de Rodin, qui a fait scandale en son temps, demeure le plus frappant. Rodin voyait d'ailleurs dans cette œuvre « le pivot de son esthétique ». Hélène Marraud tente de percer le mystère de cette création qui, à l'heure actuelle, hante régulièrement encore les expositions de sculpture contemporaine.

Hélène Marraud | 80 p. | 100 ill. en couleur | français et anglais | Éditions du musée Rodin collection « Tout l'œuvre » | 20 €



**CENTRE DE RECHERCHE,
BIBLIOTHÈQUE**

Ouvert à tous les publics
du mardi au jeudi
de 9h30 à 12h30 et de 14h à 17h
Entrée par le 19 bd des Invalides
archives@musee-rodin.fr

SERVICE PHOTOGRAPHIQUE

Contact
Service.photo@musee-rodin.fr
T. 01 44 18 61 10
sur rendez-vous

MÉCÉNAT/PARTENARIAT

Devenez mécène ou partenaire
du musée et bénéficiez d'avantages
exclusifs.

Renseignements

Service du développement
meurer-revillon@musee-rodin.fr
T. 01 44 18 62 05
vandangeon@musee-rodin.fr
T. 01 44 18 62 08

**ORGANISATION
D'ÉVÉNEMENTS PRIVÉS****Renseignements**

Service du développement
meurer-revillon@musee-rodin.fr
T. 01 44 18 62 05
vandangeon@musee-rodin.fr
T. 01 44 18 62 08

LIBRAIRIE-BOUTIQUE

Accès libre
aux horaires d'ouverture du musée
Vente par correspondance
servcom@musee-rodin.fr
Boutique en ligne
sur le site internet du musée

**LOCATION D'AUDIOGUIDES
OU D'AUDIOPHONES**

T. 01 44 18 61 94

CAFÉ DU MUSÉE

ouvert aux horaires du jardin
T. 01 45 55 84 39

MUSÉE EN LIGNE

WWW.MUSEE-RODIN.FR
DÉCOUVREZ UN SITE ENTIÈREMENT
RENOUVELÉ. DE NOUVELLES
FACILITÉS D'ACCÈS AUX COLLECTIONS,
UNE DOCUMENTATION SCIENTIFIQUE
RICHE ET ILLUSTRÉE AINSI
QUE TOUTE L'ACTUALITÉ DU MUSÉE
ET LA POSSIBILITÉ DE RÉSERVER
ET D'ACHETER VOS BILLETS EN LIGNE.

TARIFS ENTRÉE

Tarif plein, ou réduit applicable
sur présentation d'un justificatif.

MUSÉE RODIN PARIS

Billet musée 6€

Billet exposition temporaire
présentée à la chapelle 7€

Billet jumelé 10€
(musée et expositions temporaires)

Billet jardin 1€
Abonnement mensuel 6€
Annuel 15€

BILLET FAMILLE

2 adultes et leur(s) enfant(s)
de moins de 18 ans,
musée et expositions temporaires
Tarif unique 10€

**BILLET JEUNES
18 À 25 ANS INCLUS**

Ressortissants
de l'Union européenne
Exposition présentée
à la chapelle 5€

Hors de l'Union européenne
Musée 5€
Exposition présentée
à la chapelle 5€
Jumelé (musée et expositions
temporaires) 7€

BILLET ENSEIGNANTS

Enseignants en activité dans
un établissement du 1^{er} et 2nd degré
de l'éducation nationale
titulaires du « Pass Education »
Exposition temporaire présentée
à la chapelle 5€

GRATUITÉ

Le musée (hôtel Biron) et le jardin
sont gratuits
Pour tous le 1^{er} dimanche du mois,
pour les jeunes de 18 à 25 ans
ressortissants, assimilés et résidents
de l'Union européenne ou dans un
autre État partie à l'espace économique
européen, pour les enseignants
en activité dans un établissement
du 1^{er} et 2nd degré de l'éducation
nationale titulaires du « Pass Education ».
Le musée et l'exposition temporaire
sont gratuits pour : les visiteurs de
moins de 18 ans,
le personnel en activité ou retraité relevant
du Ministère de la Culture et de la Communication,
le personnel scientifique des musées publics français
et étrangers (conservateurs, inspecteurs généraux
des musées, attachés, assistants du patrimoine)
ICOM/ICOMOS/CIMAM, les journalistes titulaires
de la carte de presse, les membres de l'AICA
et membres du Syndicat de la presse artistique,
les artistes professionnels (peintres, graveurs,
sculpteurs), les personnes titulaires d'une carte
de conférencier national, guide interprète national,
guide interprète régional, guide interprète auxiliaire,
guide interprète local et guide conférencier
des villes et pays d'art et d'histoire, les étudiants
en histoire de l'art, archéologie, arts plastiques
et écoles d'art publiques, de l'École du Louvre
(hors auditeurs, cours du soir, formation continue),
les mutilés de guerre avec un accompagnateur
par personne, les handicapés civils avec un
accompagnateur par personne, les demandeurs
d'emploi, les bénéficiaires du RMI ou de l'aide sociale
et les personnes titulaires du minimum vieillesse.

L'accès est libre pour les porteurs
de *Laissez-passer*, enseignants ou
personnes ayant effectué une réservation
pour l'exposition temporaire présentée
à la chapelle à l'attention d'un groupe
ayant droit à un accès gratuit.

PARTENARIATS

Passeport à la journée Rodin/Orsay
Accès prioritaire aux collections
permanentes du musée Rodin
et du musée d'Orsay au tarif unique
de 12€ au lieu de 14€

Musée Rodin/Musée Maillol

Accès aux collections permanentes
à tarif préférentiel sur présentation
du billet d'entrée du musée partenaire
Musée Rodin 5€ | Musée Maillol 9€

**Musée Rodin/Cité de l'Architecture
& du Patrimoine**

Conservez votre billet « exposition »
ou « jumelé » du musée Rodin et
bénéficiez de tarif réduit à l'exposition
« L'hôtel particulier parisien » à la cité
de l'Architecture.
Offre soumise à conditions, à consulter
sur musee-rodin.fr

**TARIFS
AUDIOGUIDE****LE MUSÉE ET LE JARDIN****Pour les adultes**

En français, anglais, allemand
ou espagnol 4€

Pour les enfants

En français ou en anglais 3€

Pour les familles

En français ou en anglais 3€
pour un adulte et un enfant
1,5€ par appareil supplémentaire

L'EXPOSITION TEMPORAIRE**Pour les adultes**

En français ou anglais 4€

**LE MUSÉE, LE JARDIN
ET L'EXPOSITION TEMPORAIRE****Pour les adultes**

En français ou anglais 6€

RÉSERVATION

T. 01 44 18 61 94

**TARIFS ACTIVITÉS
CULTURELLES****Individuel**

Plein tarif 6€
Tarif réduit 4,50€

Groupe

Plein tarif 100€
Tarif réduit 80€
Pédagogique (scolaire) 50€

ACCUEIL DES PERSONNES HANDICAPÉES

L'exposition temporaire, le rez-de-chaussée de l'hôtel Biron, le jardin et l'auditorium sont accessibles aux personnes à mobilité réduite ainsi que le musée Rodin de Meudon. Le musée prête des fauteuils roulants.

CONTACT

T. 01 44 18 61 18

ORGANISATION DE VISITES

reservation@musee-rodin.fr

DES VISITES POUR LES PERSONNES HANDICAPÉES

Un conférencier du musée présente l'œuvre et l'univers du sculpteur dans le cadre de l'hôtel Biron à Paris. Divers thèmes peuvent être abordés, de la découverte générale des collections aux expositions temporaires.

SUR RÉSERVATION

Durée 1h30 | Droit d'entrée gratuit

Droit de conférence 4,50 €

LES GROUPES

Une réservation est obligatoire. Seuls les groupes munis d'une réservation disposent d'un droit de parole dans les salles. Les groupes sont constitués de 10 à 25 personnes pour les adultes et de 10 à 30 personnes pour les scolaires. La réservation doit être effectuée au minimum une semaine à l'avance, sous réserve de la disponibilité des créneaux souhaités.

VISITE EN GROUPE AUTONOME DE LA COLLECTION PERMANENTE

La visite du jardin ne nécessite pas de réservation. Les réservations pour les groupes le samedi et le dimanche à partir de 13h30 ne sont autorisées qu'aux conférenciers disposant d'audiophones (location possible sur place, T. 01 44 18 61 94).

VISITE EN GROUPE AUTONOME DE L'EXPOSITION TEMPORAIRE

Présentée dans la chapelle

Les réservations pour les groupes le samedi et le dimanche à partir de 14h ne sont autorisées qu'aux conférenciers disposant d'audiophones (location possible sur place, T. 01 44 18 61 94).

VISITE EN GROUPE AVEC CONFÉRENCIER DU MUSÉE

La visite présente l'œuvre et l'univers du sculpteur dans le cadre de l'hôtel Biron à Paris ou de la villa des Brillants à Meudon. En cas d'annulation d'une visite moins de quinze jours avant la date prévue, celle-ci sera due.

AUDIOPHONE

Location possible sur place pour les groupes ayant réservé un droit de parole, comprenant un émetteur avec micro-cravate pour le conférencier et des récepteurs avec ou sans casque pour les membres du groupe.

Tarif adulte 33 €

(forfait de 10 à 25 pax)

Tarif scolaire et étudiant 27 €

(forfait de 10 à 30 pax)

**NOUVEAU : LE MUSÉE DISPOSE
D'UN SERVICE DE LOCATION
D'AUDIOPHONES OU DE CASQUES
D'ÉCOUTE SUR PLACE**

RÉSERVATIONS

POUR LES GROUPES ET LES ACTIVITÉS ORGANISÉES PAR LE MUSÉE

T. 01 44 18 61 24

du lundi au vendredi de 10h à 16h

ACHAT DE BILLETS « ACCÈS RÉSERVÉ » POUR LES INDIVIDUELS

Avec majoration du prix du billet réseaux FNAC et Ticketnet et sur le site internet du musée.

ACHAT DE BILLETS EN NOMBRE POUR LES GROUPES

Tarif d'achat dégressif à partir de cent billets auprès de museecie@rmn.fr

COMITÉ D'ENTREPRISE

Tarif spécifique, billets en vente dans le réseau FNAC et Ticketnet (avec majoration du prix du billet)

Billet musée (hôtel Biron) 4,5 €

Billet exposition temporaire présentée à la chapelle 5,5 €

Billet jumelé 7,5 €

HORAIRES ACCÈS

MUSÉE RODIN PARIS

HÔTEL BIRON

79 rue de Varenne, 75007 Paris

T. 01 44 18 61 10

www.musee-rodin.fr

Entrée de l'auditorium

21 bd des Invalides, 75007 Paris

HORAIRES

Du mardi au dimanche

De 10h à 17h45

Fermeture des caisses 17h15

Fermeture des espaces

d'exposition 17h45

Nocturne de l'exposition temporaire

La Saisie du modèle, 300 dessins, 1890-1917 les mercredis de janvier, février et mars 2012 jusqu'à 21h

Fermeture du jardin 17h en hiver et 18h en été

Fermé les lundis, le 25 décembre et le 1^{er} janvier

Fermeture exceptionnelle

des collections permanentes en janvier, février et mars 2012 pour travaux

ACCÈS

Métro ligne 13, station Varenne

RER ligne C, station Invalides

Bus 69, 82, 87, 92

Station Vélip 9 bd des Invalides

Le jardin peut être fermé en cas d'intempérie.

MUSÉE RODIN MEUDON

VILLA DES BRILLANTS

19 avenue Auguste Rodin

92190 Meudon

T. 01 41 14 35 00

HORAIRES

Ouvert du premier week-end d'avril au dernier week-end de septembre, les vendredis, samedis et dimanches de 13h à 18h, dernière entrée à 17h15

ACCÈS

Métro ligne 12, station Mairie d'Issy, puis bus 190 (arrêt hôpital Percy)

RER ligne C, station Meudon Val Fleury, puis bus 169 (arrêt Paul Bert)

LÉGENDES ET CRÉDITS PHOTOGRAPHIQUES

Couverture

et 4^e de couverture
Auguste Rodin, *Le Génie du repos éternel*, jardin du musée, ph. Jean de Calan, © musée Rodin.

Page 3, de haut en bas et de gauche à droite
Dessins d'Auguste Rodin, collection du musée, ph. Jean de Calan, © musée Rodin :

Couple saphique allongé, assemblage de deux papiers découpés et collés sur un papier, crayon au graphite et aquarelle sur papier, 36x18 cm ; *Femme nue assise, un pied posé de haut sur un genou*, crayon au graphite et aquarelle sur papier, 17,3x11 cm ; *Torture*, crayon au graphite, encre noire et aquarelle sur papier, 32x25,4 cm ; *Femme nue couchée sur le ventre et dressée sur les mains*, crayon au graphite et aquarelle sur papier, 32,5x25 cm ; *Baigneuse*, crayon au graphite et aquarelle sur papier, 50,5x32,4 cm ; *Femme nue de dos, allongée sur le ventre*, crayon au graphite et aquarelle sur papier, 32,4x24,6 cm.

Page 5, de haut en bas

Deux dessins de Paul-Armand Gette, collection de l'artiste : *Chantilly noire, motif à répéter*, encre de Chine sur papier ; *Dessin à la confiture pour une nymphe*, confiture sur papier ; Auguste Rodin, *Assemblage : nu féminin agenouillé dans une coupe antique*, plâtre et terre cuite, 15,5x12x12,2 cm, ph. Adam Rzepka, © musée Rodin.

Page 13

ph. Jérôme Manoukian, © musée Rodin.

DIRECTEUR DE LA PUBLICATION

Dominique Viéville
conservateur général du patrimoine, directeur du musée Rodin

RÉALISATION

SERVICE DU DÉVELOPPEMENT
Noëlle Chabert
conservateur en chef du patrimoine et responsable du service
Isabelle Bissière
chargée du développement de l'offre culturelle et éducative

CONTACT PRESSE

Claudine Colin
Communication
Ingrid Cadoret
ingrid@claudinecolin.com

CONCEPTION GRAPHIQUE

Intégral Ruedi Baur
Paris

IMPRESSION

Caractère

Programme sous réserve de modifications, actualisé et téléchargeable sur le site internet
www.musee-rodin.fr



Le musée Rodin remercie ses partenaires médias de l'exposition temporaire

SCOPE

ANOUS PARIS



